

VHD Serie V6xCL

| V60CL | V61CL | V63CL
| V60CL-NDI | V61CL-NDI | V63CL-NDI



AVVERTENZE

Il presente dispositivo è stato progettato e fabbricato per garantire la sicurezza personale.

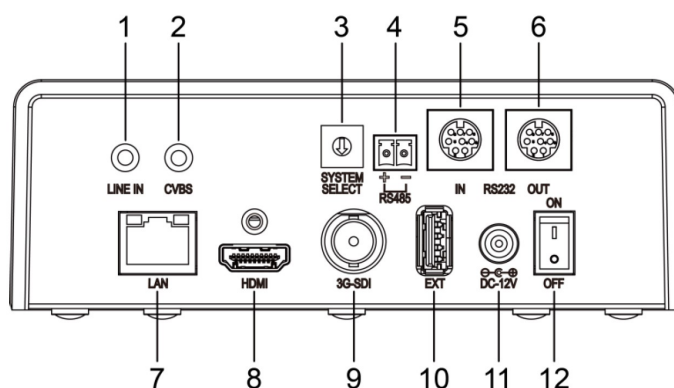
L'utilizzo improprio può causare la folgorazione o esporre al rischio di incendio.

Le misure di sicurezza integrate nell'unità sono efficaci se l'utente osserva le procedure di installazione, utilizzo e manutenzione indicate di seguito. Seguire tutti gli avvisi e le istruzioni riportati sul prodotto. Scollegare il prodotto dalla presa di corrente prima di pulirlo. Non utilizzare detergenti liquidi ne spray. Eseguire la pulizia con un panno umido. Non utilizzare il prodotto in vicinanza di liquidi. Non collocare il prodotto su una superficie instabile, onde evitare che cada, subendo danni gravi. Non far cadere il prodotto. Utilizzare il prodotto unicamente con l'alimentazione del tipo indicato sul manuale. Se non si è certi circa il tipo di alimentazione disponibile, consultare il manuale. Non collocare oggetti sul cavo di alimentazione e sistemarlo in modo che nessuno possa calpestarlo. Non introdurre mai oggetti di alcun tipo all'interno del prodotto attraverso le fessure del telaio onde evitare che entrino a contatto con punti in cui è presente tensione pericolosa o provochino un cortocircuito, causando possibili incendi o scosse elettriche. Estrarre la spina dalla presa e rivolgersi a personale qualificato nelle seguenti circostanze:

La spina o il cavo di alimentazione sono danneggiati o sfrangiati. Sul prodotto è caduto del liquido. Il prodotto è rimasto esposto all'azione di pioggia o acqua. Il prodotto non funziona normalmente anche se si seguono le istruzioni operative. Regolare solo i comandi indicati nelle istruzioni operative: regolazioni errate possono causare danni e imporre l'intervento di un tecnico qualificato per ripristinare le condizioni normali di funzionamento. Il prodotto è caduto o il telaio ha subito danni. Se si osserva un'evidente alterazione delle prestazioni del prodotto.

PANNELLO POSTERIORE

- 1) **LINE IN**: ingresso audio per segnali di line livello consumer -10 dBV
- 2) **CVBS**: uscita video in formato CVBS – minijack TRRS, Tip: segnale, Ring1: segnale, Ring2: non connesso, Sleeve: massa.
- 3) **SYSTEM SELECT**: trimmer per la selezione della risoluzione – vedi come [impostare la risoluzione \(pag.3\)](#)
- 4) **RS-485**: connessione al bus RS-485
- 5) **RS-232C IN**: ingresso RS-232
- 6) **RS-232C OUT**: uscita RS-232
- 7) **LAN**: connessione alla rete locale – vedi [connessioni di rete \(pag.9\)](#)
- 8) **HDMI**: uscita HDMI
- 9) **3G-SDI**: uscita 3G-SDI, HD-SDI, SDI
- 10) **EXT**: USB Type A per registrazione locale – vedi [registrazione locale \(pag.15\)](#)
- 11) **DC 12V**: ingresso alimentazione, DC 12 V
- 12) **ON/OFF**: interruttore di alimentazione



IMPOSTARE LA RISOLUZIONE

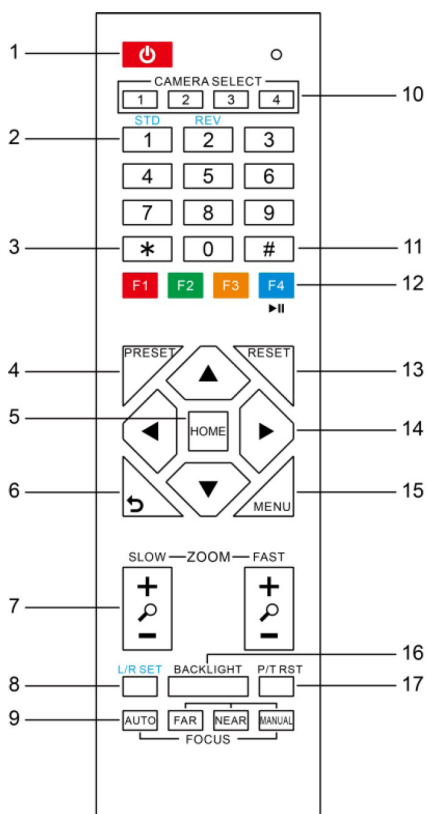
Per impostare la risoluzione HDMI ed SDI della camera selezionare con un cacciavite a taglio la posizione desiderata sul trimmer del pannello posteriore (3), successivamente per rendere attive le modifiche è **necessario spegnere e riaccendere la camera dall'interruttore di alimentazione** (12).

*Video Format					
0	1080P/60	6	1080P/30	C	--
1	1080P/50	7	1080P/25	D	576I
2	1080I/60	8	720P/30	E	480I
3	1080I/50	9	720P/25	F	--
4	720P/60	A	--		
5	720P/50	B	--		

Corrispondenza posizione-risoluzione.

TELECOMANDO

- 1) **Tasto standby:** pone in standby la camera
- 2) **Tastierino numerico:** richiama i preset dall'1 al 9, utilizzato in combinazione con altri tasti può eseguire altre azioni - vedi [combinazione tasti \(pag.5\)](#)
- 3) **Tasto*:** da usare in combinazione - vedi [combinazione tasti \(pag.5\)](#)
- 4) **Tasto preset:** - vedi [impostare i preset \(pag.5\)](#)
- 5) **Tasto home:** riporta l'ottica nella posizione di default/enter nella navigazione nei menù
- 6) **Tasto return:** riporta indietro nei menù
- 7) **Tasti zoom:** regolano lo zoom, lentamente o velocemente
- 8) **Tasto L/R SET:** imposta la logica sinistra destra, tenendo premuti contemporaneamente:
L/R SET+1, standard – L/R SET+2, inversa
- 9) **Tasti focus:** - vedi [impostare il focus \(pag.6\)](#)
- 10) **Tasti selezione camera:** selezionano le camere con indirizzi IR da 1 a 4 -
per impostare l'indirizzo della camera vedi [combinazione tasti \(pag.5\)](#)
- 11) **Tasto #:** da usare in combinazione – vedi [combinazione tasti \(pag.5\)](#)
- 12) **Tasti funzione:** da usare in combinazione – vedi [combinazione tasti \(pag.5\)](#)
- 13) **Tasto reset:** elimina preset - vedi [impostare i preset \(pag.5\)](#)
- 14) **Tasti Pan/Tilt:** controllano Pan e Tilt dell'ottica
- 15) **Tasto menu:** per entrare o uscire dal menù OSD
- 16) **Tasto backlight:** accende/sppegne la compensazione della retroilluminazione
- 17) **Tasto P/T RST:** effettua il reset della posizione iniziale PTZ



COMBINAZIONE TASTI

le seguenti combinazioni sono da considerarsi come **successione di tasti**, non la loro pressione contemporanea.

Impostazione dell'indirizzo IR della camera

[*] + [#] + [F1]: Indirizzo 1
[*] + [#] + [F2]: Indirizzo 2
[*] + [#] + [F3]: Indirizzo 3
[*] + [#] + [F4]: Indirizzo 4

Generali

[*] + [#] + [1]: visualizzazione OSD menu in inglese
[*] + [#] + [3]: visualizzazione OSD menu in cinese
[*] + [#] + [4]: visualizzazione dell'indirizzo IP attuale
[*] + [#] + [6]: ripristino delle impostazioni di default
[*] + [#] + [8]: visualizzazione versione del firmware
[*] + [#] + [9]: impostazione della modalità di montaggio, normale o ribaltata

Rete

[*] + [#] + [4]: visualizzazione dell'indirizzo IP attuale
[#] + [*] + [4]: Imposta la configurazione di rete in DHCP
[*] + [#] + [MANUAL]: ripristina di fabbrica le impostazioni di rete (indirizzo IP)
[#] + [*] + [#] + [1]: assegna la camera all'indirizzo IP statico 192.168.100.81
[#] + [*] + [#] + [2]: assegna la camera all'indirizzo IP statico 192.168.100.82
[#] + [*] + [#] + [3]: assegna la camera all'indirizzo IP statico 192.168.100.83
[#] + [*] + [#] + [4]: assegna la camera all'indirizzo IP statico 192.168.100.84
[#] + [*] + [#] + [5]: assegna la camera all'indirizzo IP statico 192.168.100.85
[#] + [*] + [#] + [6]: assegna la camera all'indirizzo IP statico 192.168.100.86
[#] + [*] + [#] + [7]: assegna la camera all'indirizzo IP statico 192.168.100.87
[#] + [*] + [#] + [8]: assegna la camera all'indirizzo IP statico 192.168.100.88
[#] + [*] + [#] + [9]: assegna la camera all'indirizzo IP statico 192.168.100.89
[#] + [*] + [#] + [0]: assegna la camera all'indirizzo IP statico 192.168.100.80

Freeze

[F4]: attivazione/disattivazione del fermo immagine, viene segnalato con un messaggio temporaneo sullo schermo.

IMPOSTARE I PRESET

- Per salvare un preset da telecomando premere in successione:

[PRESET]+[x]

dove "x" sta per una delle cifre del tastierino numerico, riferita al preset che si vuole salvare.

Tip: il preset 0 è quello che viene richiamato all'accensione della camera subito dopo l'avvio, dunque nel caso si voglia che la camera raggiunga di default una determinata posizione, basta impostare il preset 0.

- Per eliminare un preset da telecomando premere in successione:

[RESET]+[x]

dove "x" sta per una delle cifre del tastierino numerico, riferita al preset che si vuole eliminare.

Per eliminare contemporaneamente da telecomando tutti i preset premere in successione:

[*]+[#]+[RESET]

IMPOSTARE IL FOCUS

Di default il focus è impostato su automatico, nel caso in cui sia necessario effettuare delle regolazioni statiche premere il tasto [MANUAL] e successivamente effettuare le regolazioni desiderate con i tasti [FAR] e [NEAR].

Per ritornare in modalità automatica premere [AUTO] oppure muovere l'ottica con i tasti Pan/Tilt.

Tip: **lo stato del focus viene memorizzato con il salvataggio del preset**, dunque se la regolazione viene fatta in automatico il preset di conseguenza salvato verrà richiamato con il focus automatico, viceversa se viene salvato con il focus in manuale, verrà richiamato col focus in manuale e **con la posizione impostata al momento del salvataggio**.

MENÙ OSD

- Exposure
- Color
- Image
- P/T/Z
- Noise Reduction
- Setup
- Communication Setup
- Restore Default

EXPOSURE

Mode: modalità di esposizione: Auto, Manual, SAE, AAE, Bright, in base alla modalità cambiano i successivi parametri (vedi tabella sotto)

Iris: valore di apertura dell'iride: F1.8, F2.0, F2.4, F2.8, F3.4, F4.0, F4.8, F5.6, F6.8, F8.0, F9.6, F11.0, Close

ExpCompMode: modalità di compensazione dell'esposizione: On, Off. In modalità On apre il menu ExpComp in cui si può selezionare un valore compreso tra -7~+7

Backlight: compensazione della retroilluminazione: On, Off

Gain Limit: massimo valore di guadagno: 0~15

Anti-Flicker: On, Off. 50Hz, 60Hz

Meter: metodo di misura: Average, Center, Smart, Top

DRC: range di controllo della dinamica: 0~8

Shutter: otturatore, tempi di esposizione: 1/30, 1/60, 1/90, 1/100, 1/125, 1/180, 1/250, 1/350, 1/500, 1/725, 1/1000, 1/1500, 1/2000, 1/3000, 1/4000, 1/6000, 1/10000

Gain: valore di guadagno effettivo: 0~7

Bright: valore intensità luminosa: 00~17

	Auto	Manual	SAE	AAE	Bright
Iris		◆		◆	
ExpCompMode	◆		◆	◆	
Backlight	◆		◆	◆	
Gain Limit	◆		◆	◆	◆
Anti-Flicker	◆			◆	◆
Meter	◆		◆	◆	◆
DRC	◆	◆	◆	◆	◆
Shutter		◆	◆		
Gain		◆			
Bright					◆

COLOR

WB Mode: Auto, Indoor, Outdoor, OnePush, Manual, Var, in base alla modalità cambiano i successivi parametri (vedi tabella sotto)

RG Tuning: regolazione generale del guadagno dei rossi: -10 ~ +10

BG Tuning: regolazione generale del guadagno dei blu: -10 ~ +10

Saturation: regolazione della saturazione: 60 ~ 200 %

Hue: regolazione dei colori primari: 0 ~ 14

AWB Sens: sensibilità del bilanciamento dei bianchi: High, Middle, Low

RG: guadagno dei rossi: 0 ~ 255

BG: guadagno dei blu: 0 ~ 255

Color Temp: temperatura colore: 2500 ~ 8000 K

	Auto	Indoor	Outdoor	OnePush	Manual	Var
RG Tuning	◆			◆		◆
BG Tuning	◆			◆		◆
Saturation	◆	◆	◆	◆	◆	◆
Hue	◆	◆	◆	◆	◆	◆
AWB Sens	◆			◆		
RG					◆	
BG					◆	
Color Temp						◆

IMAGE

Luminance: regolazione della luminosità: 0 ~ 14

Contrast: regolazione del contrasto: 0 ~ 14

Sharpness: regolazione della nitidezza: 0 ~ 15 / Auto

Flip-H: inversione orizzontale: Off, On

Flip-V: inversione verticale: Off, On

B&W-Mode: modalità bianco e nero: Off, On

Gamma: correzione di gamma: Default, 0.45, 0.5, 0.56, 0.63

Style: preset di impostazione generali: Default, Norm, Clarity (LED), Clarity, Bright, Soft, 5S

P/T/Z

SpeedByZoom: scala della profondità di campo: On, Off

AF-Zone: area di di auto focus: Center, Bottom, Top

AF-Sense: sensibilità di autofocus: High, Low, Normal

L/R Set: regolazione logica sinistra/destra: STD, REV (equivalente ad impostazione da telecomando)

Display Info: On, Off

Digital Zoom: impostazione dello zoom digitale: Off, On

Call Preset Speed: regolazione della velocità di richiamo dei preset: 1 ~ 24

Pre Zoom Speed: regolazione della velocità dello zoom nel richiamo dei preset: 0 ~ 7

NOISE REDUCTION

NR2D-Level: riduzione del rumore 2D: 1 ~ 5, Auto, Off

NR3D-Level: riduzione del rumore 3D: 1 ~ 8, Off

SETUP

Language: impostazione lingua dei menu: inglese, cinese, russo

DVIMode: tipologia di segnale per la porta HDMI: DVI, HDMI (DVI è accettata dalla maggior parte dei monitor, per avere l'audio embeddato nel segnale HDMI è necessario impostarla su HDMI)

Lens: Type1, Type2

Auto Scan Shoot: Off, On

COMMUNICATION SETUP

PROTOCOL

selezione del protocollo: Pelco-D, Pelco-P, Visca, Auto

- **Pelco-D**

P_D_Address: indirizzo Pelco-D: 0 ~ 254

Boudrate: regolazione della boudrate: 2400, 4800, 9600, 38400

- **Pelco-P**

P_P_Address: indirizzo Pelco-P: 0 ~ 31

Boudrate: vedi sopra

- **Visca**

V_Address: indirizzo Visca: 1 ~ 7

V_AddrFix: impostazione di blocco del cambio dell'indirizzo Visca da controllo seriale: Off, On
(su On, il comando 88 30 01 FF non funziona)

Net Mode: imposta la tipologia porta per il controllo seriale: Serial, Paral

Baudrate: vedi sopra

- **Auto**

V_Address: vedi sopra

V_AddrFix: vedi sopra

Net Mode: vedi sopra

P_D_Address: vedi sopra

P_P_Address: vedi sopra

Baudrate: vedi sopra

RESTORE DEFAULT

Restore?: ripristino delle impostazioni di default (no IP): No, Yes

CONNESSIONI DI CONTROLLO

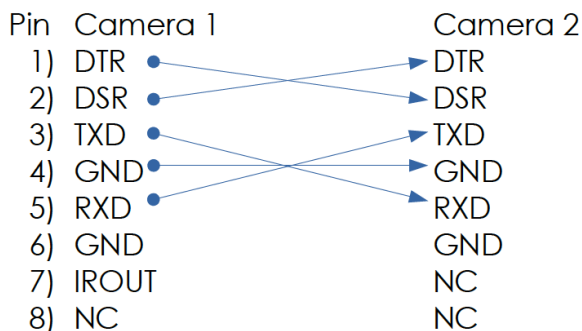
RS-485:

Per la connessione di una o più camere al bus RS-485 è sufficiente utilizzare un cavo bipolare (può andare bene ad esempio un cavo microfonico, piattina telefonica oppure due poli di un cavo CAT5/6), ed è da considerare come un unico parallelo, quindi con i positivi collegati con i positivi e relativamente negativi con negativi.

RS-232:

Per la connessione via RS-232 bisogna utilizzare il cavo in dotazione con adattatore DB9, oppure seguire i seguenti collegamenti:

Per collegare più di una camera in daisy chain effettuare i seguenti collegamenti:



CONNESSIONE DI RETE

Per connettere la camera via rete collegare con un cavo CAT5/6 la porta di rete del pannello posteriore (NET) e ad uno switch di rete o direttamente ad un PC. Entrambi devono essere impostati per lavorare sulla stessa classe di rete della telecamera.

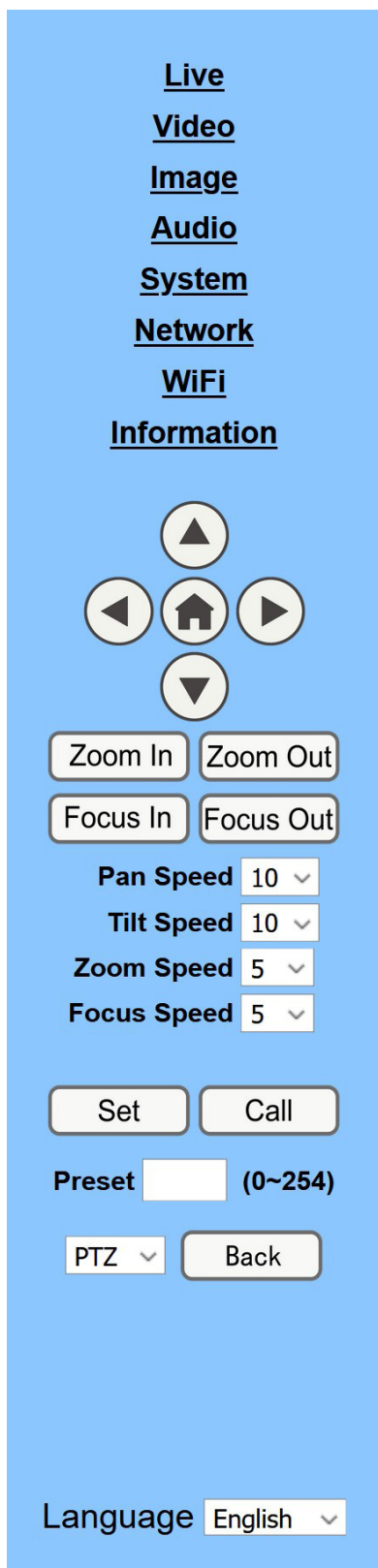
L'indirizzo IP di default della camera è: 192.168.100.88

Per accedere alla webpage della camera aprire un browser web e scrivere l'indirizzo IP della camera nella barra degli indirizzi e premere Invio. Generalmente tutti i browser web più comuni sono supportati.

Per visualizzare l'anteprima live del flusso video della camera è necessario utilizzare Internet Explorer in versione a 32 bit in combinazione con il plugin di VLC a 32 bit.

Le varie sezioni seguenti possono subire modifiche e variare rispetto a quanto mostrato senza preavviso e a seconda del modello.

La webpage presenta una barra laterale principale sinistra sempre visibile:



-Live: entra nella pagina dell'anteprima video (IE, 32 bit, VLC plugin)

-Video: entra nella pagina delle impostazioni video

-Image: entra nella pagina delle impostazioni dell'immagine

-Audio: entra nella pagina delle impostazioni audio

-System: entra nella pagina delle impostazioni di sistema

-Network: entra nella pagina delle impostazioni di rete

-WiFi: non disponibile

-Information: entra nella pagina di visualizzazione delle informazioni

-Freccie direzionali e tasto Home: controllo del Pan/Tilt della camera e navigazione nei menu

-Zoom In/Out: controllo dello zoom

-Focus In/Out: controllo del fuoco

-Pan/Tilt/Zoom/Focus Speed: controllo della velocità di modifica dei relativi parametri

-Set/Call: salvataggio/riciamo dei preset

-Preset: casella di inserimento del numero di preset richiesto

-PTZ/OSD: menu a tendina per selezione dei controlli PTZ o navigazione all'interno del menu OSD

-Language: Impostazione della lingua

VIDEO SETTINGS

Video Settings

720p120: On Off

Video Format: Dial Priority ▾

Encode Level: mainprofile ▾

First stream

Encode Protocol: H264 ▾

Resolution: 1920x1080 ▾

Bit Rate: 4096 (32~20480) kbps

Frame Rate: 30 ▾ fps

I Key Frame Interval: 30 (2~150)

Bit Rate Control: CBR VBR

Fluctuate Level: 1 ▾

Slice Split Enable: On Off

Split Mode: Fixed blocks Fixed bytes

Slice Size: 68 blocks/bytes

Second stream

Encode Protocol: H264 ▾

Resolution: 320x240 ▾

Bit Rate: 1024 (32~6144) kbps

Frame Rate: 25 ▾ fps

I Key Frame Interval: 25 (2~150)

Bit Rate Control: CBR VBR

Fluctuate Level: 1 ▾

Slice Split Enable: On Off

Split Mode: Fixed blocks Fixed bytes

Slice Size: 15 blocks/bytes

Apply
Cancel

-720p 120: attiva/disattiva lo stream video a 720p 120, incide sui settaggi video successivi

-Video Format: 50Hz, 60Hz, Dial Priority (segue le impostazioni del trimmer del pannello posteriore)

-Encode Level: impostazioni di codifica H.264: baseline, mainprofile, highprofile, svc-t

FIRST STREAM

-Encode Protocol: protocollo di codifica: H.264, H.265, MJPEG

-Resolution: impostazione della risoluzione

-Bit Rate: impostazione del bit rate (all'aumentare del bit rate aumenta la qualità, in base a quanto supportato dalla rete)

-Frame Rate: impostazione del frame rate

-I Key Frame Interval: regolazione della compressione, indica il valore di quanti fotogrammi verranno utilizzati per prevedere il fotogramma corrente, più è basso il valore maggiore è la qualità ma più alto il bit rate necessario

-Bit Rate Control: CBR (costante), VBR (variabile)

-Fluctuate Level: regolazione dell'intensità delle variazioni del bit rate

-Slice Split Enable: On/Off, attiva/disattiva lo Slice Split

-Split Mode: modalità di funzionamento dello Slice Split

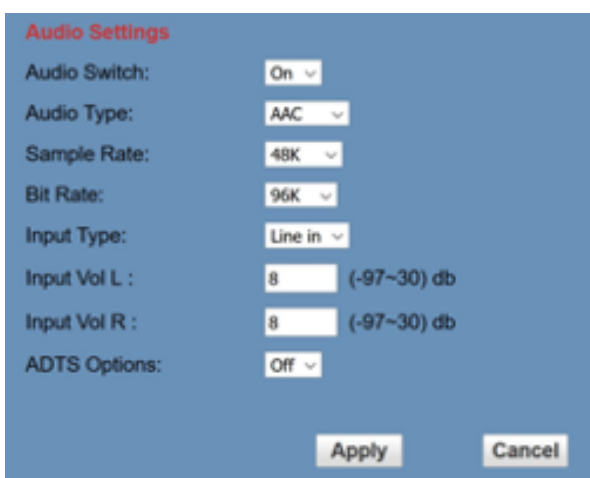
-Slice Size: impostazioni delle dimensione della Slice



IMAGE

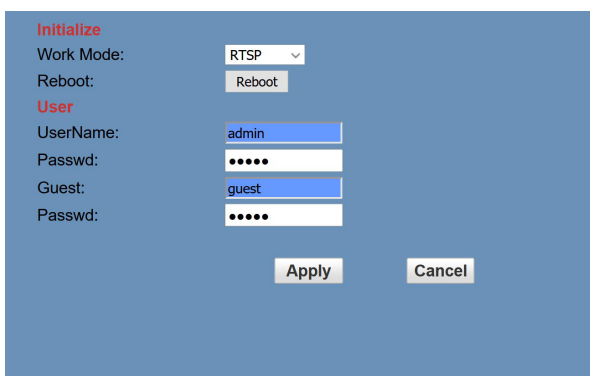
I parametri presentati nella sezione image corrispondono ai loro equivalenti del menu OSD.

- **Apply:** applica le impostazioni
- **Cancel:** elimina le impostazioni effettuate
- **Default:** ripristina le impostazioni di default



AUDIO

- **Audio Switch:** On/Off: attiva/disattiva lo streaming audio
- **Audio Type:** AAC: formato di codifica audio
- **Sample Rate:** 44,1k/48k: frequenza di campionamento audio
- **Bit Rate:** 96k/128k/256k: larghezza di banda dedicata dell'audio
- **Input Type:** Line In: tipologia dell'ingresso audio
- **Input Vol L:** regolazione del guadagno del canale sinistro
- **Input Vol R:** regolazione del volume del canale destro
- **ADTS Options:** Off/On: Audio Data Transport
- **Protocol:** permette il trasporto dei dati dell'audio(frequenza di campionamento-numero di canali ecc..), (solo per MPEG 2)



SYSTEM

INITIALIZE

- **Work Mode:** RTSP, SDK, Multicast: attualmente supportato solo RTSP
- **Reboot:** riavvia la camera

USER

- **UserName:** nome dell'account amministratore, default: admin
- **Passwd (rel.):** password dell'account amministratore, default: admin
- **Guest:** nome dell'account ospite, default: guest
- **Passwd (rel.):** password dell'account ospite, default: guest

NETWORK

The screenshot shows a network configuration interface with the following sections:

- Lan Settings:**
 - IP Configuration Type: Fixed IP Address
 - IP Address: 192.168.100.88
 - Subnet Mask: 255.255.255.0
 - Gateway: 192.168.100.1
 - DNS Address: 192.168.100.1
 - MAC Address: D4 : E0 : 8E : 03 : 21 : 1B
- Port Settings:**
 - HTTP Port number: 80 (80)
 - RTSP Port: 554 (554)
 - PTZ Port: 5678 (5678)
- Control Protocol Settings:**
 - Visca Address: 1 (1~7)
 - Pelco-D Address: 1 (0~255)
 - Pelco-P Address: 1 (0~31)
- RTMP Settings:**
 - First stream: On Off Video Audio
 - MRL: rtmp://192.168.100.138/live/stream0
 - Second stream: On Off Video Audio
 - MRL: rtmp://192.168.100.138/live/stream1
- RTSP Settings:**
 - RTSP Auth: On Off
- ONVIF Settings:**
 - ONVIF: On Off
 - ONVIF Auth: On Off

LAN SETTINGS

- **IP Configuration Type:** Fixed IP Address, Dynamic IP Address: indirizzo IP fisso o dinamico (se dinamico non permette di modificare i campi Lan successivi)
- **IP Address:** impostazione indirizzo IP
- **Subnet Mask:** impostazione Subnet Mask
- **Gateway:** impostazione Gateway
- **MAC Address:** indirizzo MAC, non modificabile

PORT SETTINGS

- **HTTP Port Number:** numero porta accesso via LAN, default: 80
- **RTSP Port:** numero porta flusso RTSP, default: 554
- **PTZ Port:** numero porta controllo PTZ, default: 5678

Sono inoltre da considerare altre due porte di rete:

- **per il controllo Visca over IP: 1259**
- **Onvif: 81**

CONTROL PROTOCOL SETTINGS

- **Visca Address:** indirizzo Visca (1~7)
- **Pelco-D Address:** indirizzo Pelco-D (0~255)
- **Pelco-P Address:** indirizzo Pelco-P (0~31)

RTMP SETTINGS

- **First stream:** On/Off/Video/Audio, per attivare/disattivare flusso video e audio del primo stream
- **MRL (rel.):** indirizzo del server remoto* del primo stream
- **Secondstream:** On/Off/Video/Audio, per attivare/disattivare flusso video e audio del secondo stream
- **MRL (rel.):** indirizzo del server remoto* del secondo stream

*STREAMING RTMP

L'indirizzo del server remoto è composto dalla concatenazione dell'indirizzo vero e proprio del server RTMP di destinazione, fornito dalle piattaforme quali YouTube/Facebook ecc, e dalla chiave privata del proprio stream (es. del proprio canale YouTube o pagina Facebook) presente all'interno delle impostazioni streaming del proprio canale/pagina. Per concatenare le due stringhe è sufficiente usare il carattere "/". Di seguito un esempio inventato di come dovrebbe risultare la stringa così concatenata:

`rtmp://a.rtmp.youtube.com/live2/xxx-xxx-xxx-xxx-xxx-xxx`

indirizzo server RTMP

concatenazione

chiave privata di streaming

Multicast Settings	
Multicast:	<input type="radio"/> On <input checked="" type="radio"/> Off
Address:	<input type="text" value="224.1.2.3"/>
Port:	<input type="text" value="6688"/>
SDK Settings	
Active Connection:	<input type="radio"/> On <input checked="" type="radio"/> Off
Address:	<input type="text" value="192.168.100.138"/>
Port:	<input type="text" value="1234"/>
NTP Settings	
NTP time sync:	<input type="radio"/> On <input checked="" type="radio"/> Off
Server address:	<input type="text" value="cn.ntp.org.cn"/>
Time interval:	<input type="text" value="1440"/> minutes
Main time show:	<input type="radio"/> On <input checked="" type="radio"/> Off
Position:	X <input type="text" value="0"/> Y <input type="text" value="0"/> (0~100)
Sub time show:	<input type="radio"/> On <input checked="" type="radio"/> Off
Position:	X <input type="text" value="0"/> Y <input type="text" value="0"/> (0~100)
28181 Settings	
28181:	<input type="radio"/> On <input checked="" type="radio"/> Off
Sip_domainname:	<input type="text" value="3402000000"/>
Sip_id:	<input type="text" value="34020000002000000001"/>
Sip_ipaddr:	<input type="text" value="192.168.2.85"/>
Sip_port:	<input type="text" value="5060"/>
Sip_device_ipc_id:	<input type="text" value="34020000001320000001"/>
Sip_device_ipc_pw:	<input type="text" value="12345678"/>
Sip_device_ipc_alarm_id:	<input type="text" value="34020000001340000010"/>
Sip_device_reg_expiry:	<input type="text" value="600"/>

RTSP SETTINGS

- **RTSP Auth:** On/Off, attiva/disattiva l'autorizzazione ad accedere al flusso RTSP della camera, credenziali amministratore

ONVIF SETTINGS

- **ONVIF:** On/Off, attiva/disattiva il protocollo ONVIF

- **ONVIF Auth:** On/Off, attiva/disattiva l'autorizzazione del controllo ONVIF della camera, credenziali amministratore

MULTICAST SETTINGS

- **Multicast:** On/Off, attiva/disattiva il multicast

- **Address:** indirizzo multicast

- **Port:** porta multicast

NTP SETTINGS – PER RTSP

- **NTP time sync:** On/Off, attiva/disattiva configurazione Network Time Protocol

- **Server address:** indirizzo di sincronizzazione

- **Time interval:** intervallo temporale, in minuti (default 1440 min → 24 ore)

- **Main time show:** On/Off, visualizzazione NTP main

- **Position:** X/Y, posizione della visualizzazione NTP main (0,0 alto sinistra – 100,100 basso destra)

- **Sub time show:** On/Off, visualizzazione NTP sub

- **Position:** X/Y, posizione della visualizzazione NTP sub (0,0 alto sinistra – 100,100 basso destra)

28181 SETTINGS

Impostazioni del protocollo di sicurezza 28181

WIFI

Non supportato

INFORMATION

Informazioni della camera

- **Device ID:** nome della camera

- **Software Version:** versione del firmware della camera

- **Device Type:** modello preciso della camera

- **Webware version:** versione della webpage

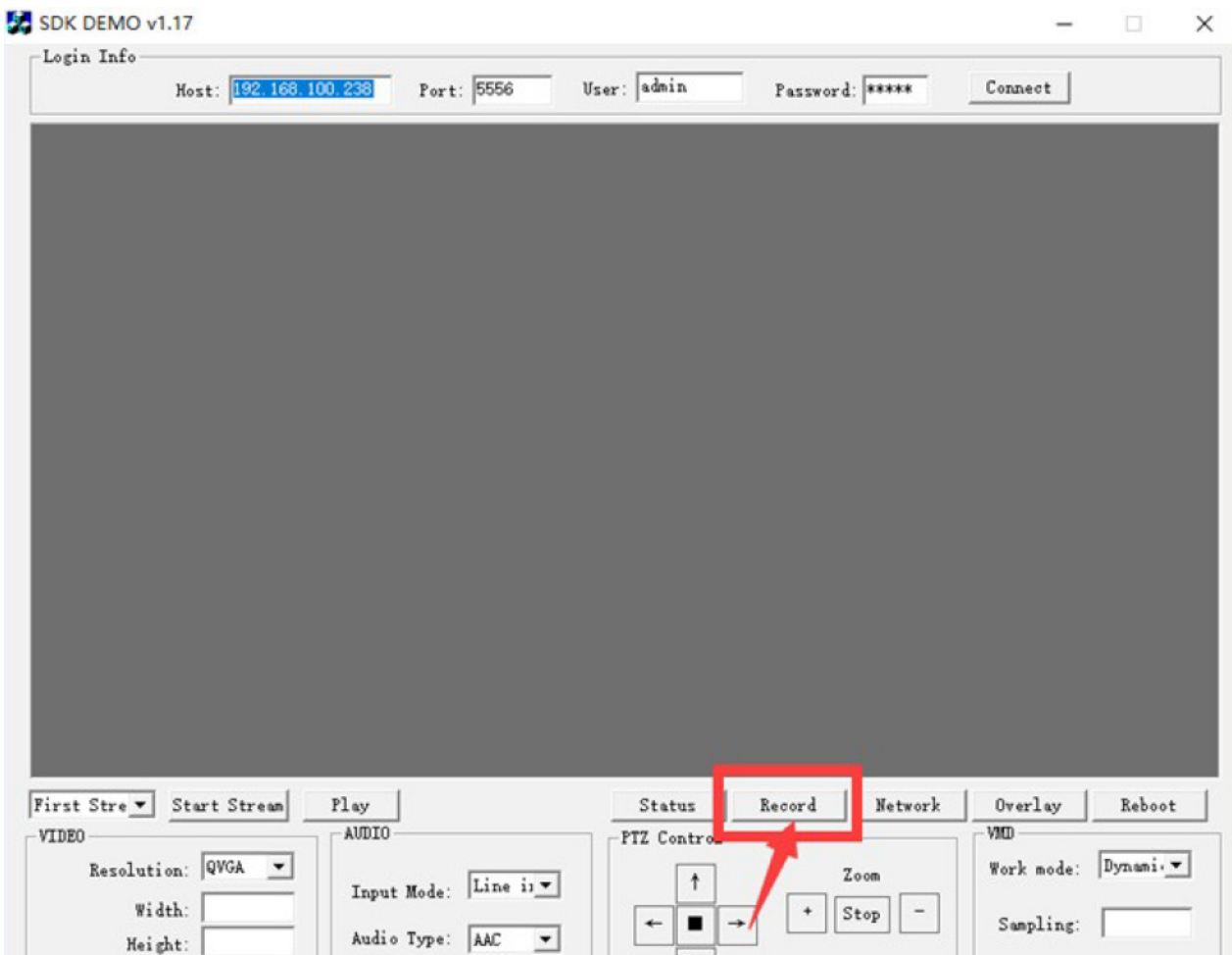
REGISTRAZIONE LOCALE

Per la registrazione locale inserire una pendrive USB formattata in FAT32 nell'uscita USB Type A della camera. Il controllo della registrazione viene effettuato tramite il software sdk_demo.exe via rete. Dunque la camera dovrà essere impostata per essere raggiungibile via rete tramite un PC.

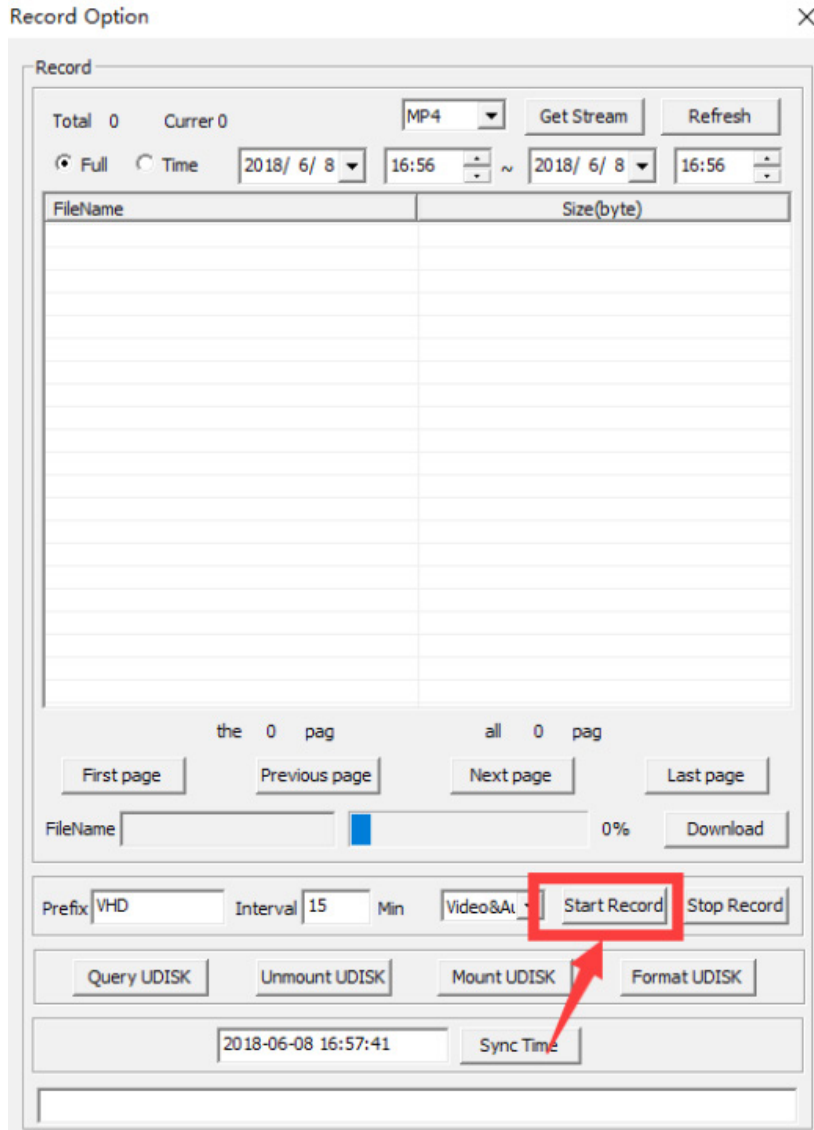
Step.1: all'apertura del software digitare l'indirizzo IP della camera e successivamente premere Connect.



Step.2: premere Record.



Step.3: nelle impostazioni di registrazione mostrate premere Start Record per iniziare la registrazione e per interromperla.



VHD

Il Produttore nel costante impegno di migliorare i propri prodotti, si riserva il diritto di apportare modiche tecniche ed estetiche senza alcun obbligo di preavviso.